

Koninklijk Entrepot

Opvolger van stapelhuizen kost 45 miljoen euro

Het Koninklijk Entrepot, de opvolger van de jaren geleden afgebroken koninklijke stapelhuizen aan het Willemdok, staat er in volle pracht. Het grootste woonproject tot dusver op het Eilandje levert 88 appartementen op, waarvan er bij de officiële opening dinsdag al 75 verhuurd waren.

Antwerpen

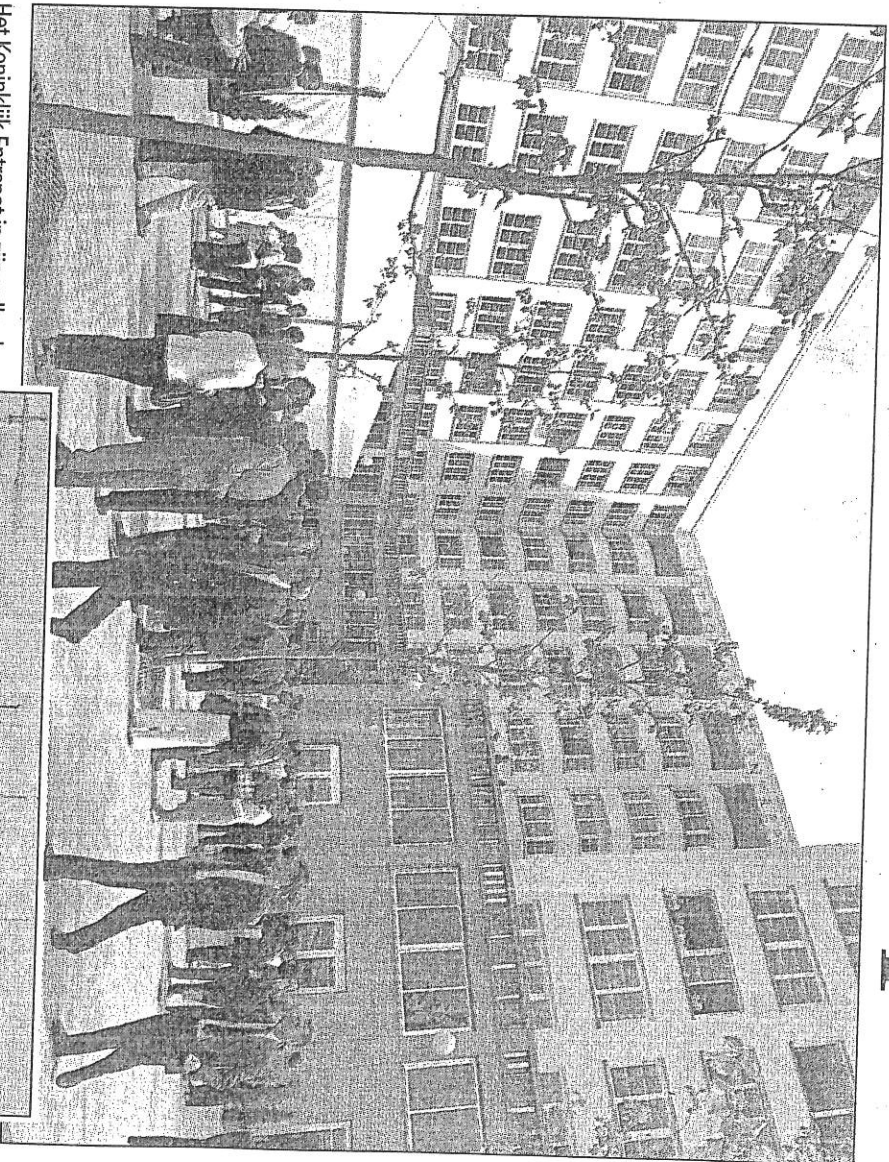
Een van de prominente bewoners van het Koninklijk Entrepot blijkt architect Willem Jan Neutehings te zijn, de ontwerper van het Museum aan de Stroom dat even verderop aan het Willemdok moet verrijzen. Verder schetste Alon Amar, samen met André Singer de drijvende kracht achter Project2, de nieuwe bewoners van het Entrepot: "Veel tweeverdieners en oudere koppels die weer in de stad komen wonen. Daarnaast blijven ook beleggers geïnteresseerd en zien sommigen de flat als een pied-à-terre in de stad."

De projectontwikkelaar betaalt ook de buitenaanleg, in een ontwerp van Jacques Wirtz, en schenkt die aan de stad. Het huidige gebouw neemt de plaats in van de stapelhuizen, die eind vorige eeuw onder luid protest tegen de vlaktingen. "Alsje iets neergooit, moet je wel zorgen dat de architectuur van het nieuwe op zijn minst de vergelijking kan doorstaan", lieten Alon Amar en André Singer weten. In eerste instantie zou er een toren komen van Richard Meier,

maar uiteindelijk is het een ontwerp van de Duitser Hans Kollhoff geworden, die o.a. de Mercedes-Benz-toren op de Potsdamer Platz in Berlijn heeft ontworpen. Aan het Willemdok staan 88 appartementen en 5.000m² kantooroppervlakte. Van de appartementen is ondertussen 85,3% verkocht. Er blijven nog 13 appartementen over, van 150 tot 300m², in prijs variërend vanaf 300.000 euro.

Mix

Het Koninklijk Entrepot, goed voor een kostprijs van 45 miljoen euro, duidt de visie aan van de projectontwikkelaar, die met buitenlandse architecten kwaliteitsvolle architectuur in de stad wil brengen. Ook aan het Kattendijkdok komen er vijf woontorens van Project2. Met het Entrepot-gebouw zit het Eilandje stilaan op kruissnelheid. "We zullen er als stad over moeten waken dat we ook zorgen voor een sociale mix in de bevolking op het Eilandje", aldus burgemeester Patrick Janssens. Ondertussen moet het bestemmingsplan voor deze oude havenbuurt nog worden afgewerkt en

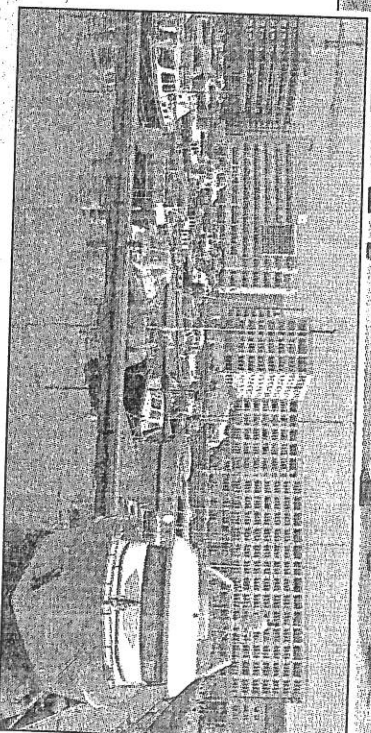


Het Koninklijk Entrepot in zijn volle glorie. Het complex werd dinsdag feestelijk geopend.

GVA-foto's Bert HULSEIMANS

krijgt ook het BPA voor de Scheldekaten (buurt Rijnkaai, ATV en Loodswezen) vorm. Ook hier komt een nieuwe stadsontwikkeling, die de band met het water moet herstellen.

Kurt TUERLINCKX



Het grootste woonproject tot dusver op het Eilandje (uiterst rechts, naast het Havenhuis) omvat 88 appartementen.